



Експертний висновок СИГНАЛ

Замовником були надані наступні вхідні дані:



Ілюстрація 1

Об'єкт дослідження

Підпис на роботі Котарбінського Вільгельма Олександровича (пол. Kotarbiński, Wilhelm; 1849–1921) «Годування ібісів», полотно, олія, 68,0 x 125,5 см, Національний музей мистецтв імені Богдана та Варвари Ханенків

Методи дослідження

З метою встановлення часу нанесення підпису на роботі (іл.1) була проведена технологічна експертиза з використанням методу оптичної мікроскопії і візуального огляду в ультрафіолетовому та інфрачервоному діапазонах.

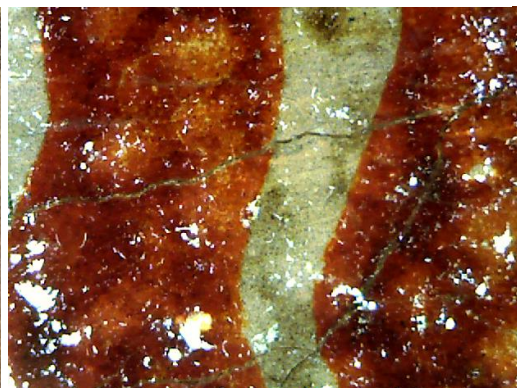
Результати візуальних та мікроскопічних досліджень

Мікроскопічні дослідження виконували за допомогою бінокулярного мікроскопа МБС-10 і цифрового мікроскопа SigetaExpert з можливістю збільшення зображення $\times 50$ і $\times 250$.

У правому нижньому куті картини напівпрозорою однорідною червоно-коричневою фарбою з дрібними зернами пігменту чорного кольору по рожево-бежевому і сіро-блакитному фоні латиницею виконаний підпис «W Kotarbinsky» (іл.2). Підпис нанесений по сухому фарбовому шару, має спільні ознаки старіння з живописом картини — кракелюр співпадає, затікання фарби підпису в тріщини відсутні (макрофотографія фрагмента підпису, виконана при збільшенні $\times 50$, представлена на іл.3). Помел пігментів фарби підпису відповідає помелу фарб живописного шару картини. Фарби підпису і нижнього шару живопису при зондуванні сухі, крихкі. Зв'язок фарби підпису з нижнім шаром неміцний. Усе вищезазначене свідчить про те, що підпис був нанесений невдовзі після створення картини. Підпис покритий тонким шаром прозорого безбарвного лаку.



Ілюстрація 2



Ілюстрація 3

Дослідження в ультрафіолетовому (УФ) діапазоні

Дослідження в довгохвильовій частині УФ-випромінювання (315–400 нм) для виявлення лакових покриттів та реставраційних тонувань в області підпису проводилися з застосуванням УФ-світильника, обладнаного фільтром з увіолевого скла (пропускає УФ-випромінювання з $\lambda < 400$ нм).

Фотографія картини в УФ-діапазоні представлена на іл.5, фотографія звороту – на іл.6.

Лакове покриття нанесене нерівномірно, в УФ-променях помітні плями лаку, напівпрозорого (матового) в УФ-світлі, що є характерним для покриттів із слідами деструкції, що пояснюється потоншенням лакового покриття при подальшому покритті лаком. Верхній шар лаку має флуоресценцію яскраво-блакитного відтінку, яка є характерною для сучасних лаків на синтетичній основі. В УФ-світлі спостерігається яскрава біла флуоресценція фарб світлих відтінків, яка є типовою для старого свинцевого білила. В УФ-діапазоні помітні численні сліди реставраційних втручань: присутні мазки, що мають темно-фіолетове світіння, яке є типовим для свіжих реставрацій; спостерігаються мазки, що мають тьмяне бузкове світло, яке є характерним для старих реставраційних втручань, виконаних близько 50 років тому.

Забруднення звороту в УФ-променях виглядають темно-фіолетовими (не флуоресціюють).

Підпис в УФ-діапазоні (іл.7) читається так само, як у видимому, має тьмяне темно-фіолетове світіння (не флуоресціює), що є характерним для фарб на основі важких перехідних металів, зокрема вохр. В області підпису спостерігаються свіжі реставраційні втручання.

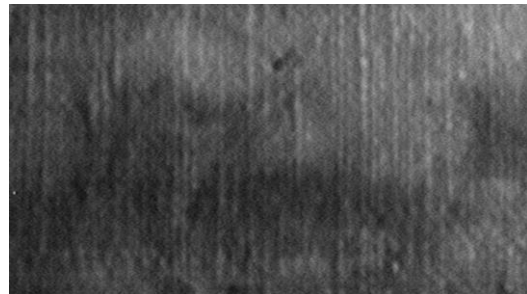
Дослідження в інфрачервоному (ІЧ) діапазоні

Дослідження в ближній частині ІЧ-діапазону (700-1100 нм) для виявлення прихованих підписів/написів і попередньої ідентифікації пігментів проводилися з використанням модифікованого для зйомки в інфрачервоному спектрі фотоапарата Canon XS, оснащеного фільтром «Pro-HD IR1K» (1000 нм).

Підпис в ІЧ-діапазоні (іл.11) читається менш чітко, ніж у видимому, виглядає напівпрозорим, що є типовим для пігментів на органічній основі, а також деяких неорганічних пігментів.



Ілюстрація 4



Ілюстрація 5

Висновок

Проведене дослідження підпису на роботі Котарбінського Вільгельма Олександровича (пол. Kotarbiński, Wilhelm; 1849–1921) «Годування ібісів» (за вхідними даними), дозволило встановити наступне.

Підпис – у правому нижньому куті картини напівпрозорою однорідною червоно-коричневою по рожево-бежевому і сіро-блакитному фону латиницею виконаний підпис «W Kotarbinsky». Підпис нанесений по сухому живописному шару, має спільні ознаки старіння з живописом картини. Помел пігментів фарби підпису відповідає помелу фарб живописного шару картини. Фарби підписи і нижнього шару живопису при зондуванні сухі, крихкі. Все вищезазначене свідчить про те, що підпис був нанесений невдовзі після створення картини. В області підпису спостерігаються свіжі реставраційні втручання. В ІЧ-діапазоні фарба підпису виглядає напівпрозорою, що є типовим для пігментів на органічній основі, а також деяких неорганічних пігментів.

Експертиза виконана:

О.Б.Андріанова, к.х.н.

18.07.2014 р.